

**TC**  
**ESENYURT KAYMAKAMLIĐI**  
**ESENYURT 80.YIL ORTAOKULU**  
**STRATEJİK PLANI**  
**(2024-2028)**



**UYUYAN MİLLETLER YA ÖLÜR,  
YA DA KÖLE OLARAK UYANIR..!**

*Mustafa Kemal Atatürk*

# İSTİKLAL MARŞI



Korkma, sönmez bu şafaklarda yüzen al sancak;  
Sönmeden yurdumun üstünde tüten en son ocak.  
O benim milletimin yıldızıdır, parlayacak;  
O benimdir, o benim milletimindir ancak.

Çatma, kurban olayım, çehreni ey nazlı hilal!  
Kahraman ırkıma bir gül! Ne bu şiddet, bu celal?  
Sana olmaz dökülen kanlarımız sonra helal...  
Hakkıdır, hakk'a tapan, milletimin istiklal!

Ben ezelden beridir hür yaşadım, hür yaşarım.  
Hangi çılgın bana zincir vuracakmış şaşarım!  
Kükremiş sel gibiyim, bendimi çiğner, aşarım.  
Yırtarım dağları, enginlere sığam, taşarım.

Garbin afakını sarmışsa çelik zırhlı duvar,  
Benim iman dolu göğsüm gibi serhaddim var.  
Ulusun, korkma! Nasıl böyle bir imanı boğar,  
'Medeniyet!' dediğin tek dişi kalmış canavar?

Arkadaş Yurduma alçakları uğatma, sakın.  
Siper et gövdeni, dursun bu hayasızca akın.  
Doğacaktır sana va'dettiği günler hakk'ın...  
Kim bilir, belki yarın, belki yarından da yakın.

Bastığın yerleri 'toprak!' diyerek geçme, tanı:  
Düşün altında binlerce kefensiz yatanı.  
Sen şehit oğlusun, incitme, yazıktır, atanı:  
Verme, dünyaları alsan da, bu cennet vatanı.

Kim bu cennet vatanın uğruna olmaz ki feda?  
Şüheda fışkıracak toprağı sıksan, şüheda!  
Canı, cananı, bütün varımı alsın da hüda,  
Etmesin tek vatanımdan beni dünyada cüda.

Ruhumun senden, ilahi, şudur ancak emeli:  
Değmesin mabedimin göğsüne namahrem eli.  
Bu ezanlar-ki şahadetleri dinin temeli,  
Ebedi yurdumun üstünde benim inlemeli.

O zaman vecd ile bin secde eder -varsa- taşım,  
Her cerihamdın, ilahi, boşanıp kanlı yaşım,  
Fışkırır ruh-i mücerred gibi yerden naşım;  
O zaman yükselerek arşa değer belki başım.

Dalgalar sen de şafaklar gibi ey şanlı hilal!  
Olsun artık dökülen kanlarımın hepsi helal.  
Ebediyen sana yok, ırkıma yok izmihlal:  
Hakkıdır, hür yaşamış bayrağımın hürriyet;  
Hakkıdır, hakk'a tapan, milletimin istiklal!

**Mehmet Akif Ersoy**

## **TAKDİM**

Okul, eğitimde belli bir grubun, belli yer zamanda, bilgi ve beceri bakımından kasıtlı ve planlı olarak yeni davranışlar kazanmasını sağlayacak şekilde düzenlendiği kurumdur.

Okul, yönetim, öğretim, öğrenciler ve ilgili başka görevlilerin içinde gerekli okul çalışmalarını sürdürdükleri yapı, çerçeve ya da düzenine denir.

Okul, eğitim sistemi içinde temel sayılabilecek bir kurumdur. Okul, bulunduğu yerin, çevrenin içinde yer alan bir eğitim sistemidir.

Okulda, yeni davranışlar edinirken yüksek bir verime ulaşmanın kaçınılmaz olduğu günümüz toplumlarında, kişinin bu davranışları kazanması rastlantılara bırakılamaz.

Eğitimin rastlantılara bırakılmaması için planlama yapmak gereklidir. Bu amaçla uygulamaya konulan 5018 sayılı Kamu Mali Yönetim Ve Kontrol Kanununun 9 uncu maddesi gereği, kamu idarelerinin stratejik plan hazırlamaları hükme bağlanmış olup, yürütecekleri faaliyetler ile bunların kaynak ihtiyacını, performans hedef ve göstergelerini içeren performans programı hazırlama yükümlülüğü getirilmiştir.

AĞUSTOS 2022 de göreve başlamamdan sonra 80. Yıl Ortaokulu olarak kurumumuzun durumu ve gelecekte yapmak istediklerimizi belirlemeye ve yeri geldikçe okulumuzdaki değişimi gerçekleştirmeye başladık.

Okulumuzda TKY ve OGYE çalışmalarını yürüten arkadaşlarımız ile birlikte edinilen bilgi birikimleri de göz önünde bulundurularak 2024-2028 Stratejik Planımız hazırlanmış olup, emeği geçen arkadaşlarımıza teşekkür ederim.

80.Yıl Ortaokulunun geleceği ile ilgili olarak hazırlamış olduğumuz 2024-2028 Stratejik Planının amaç ve hedeflerine ulaşmak için çalışacağız ve gerektiğinde planımıza yön vereceğiz.

**MAHMUT KALKAN**

**Okul Müdürü**

**ESENYURT KAYMAKAMLIđI**  
**ESENYURT 80. YIL ORTAOKULU MÜDÜRLÜđÜ**  
**2024-2028 STRATEJİK PLAN ÜST KURULU**

Millî Eđitim Bakanlıđının 17/06/2022 tarihli ve 2022/21 no'lu genelgesi dođrultusunda Stratejik Plan Hazırlama Ekibi tarafından hazırlanan 80.Yıl Ortaokulu Müdürlüđü 2024-2028 Stratejik Planı incelenerek 02/11/2022 tarihinde Stratejik Plan Üst Kurulunca onaylanmıřtır.

**MAHMUT KALKAN**  
Okul Müdürü

**HANDE ALAN**  
Müdür Yardımcısı

**ÖZKAN SALDUZ**  
Müdür Yardımcısı

**Havva Bozova**  
Fen Bilimleri Öğretmeni

**Seçil Güler**  
Okul Aile Birliđi Başkanı

**Funda Alp**  
Okul Aile Birliđi Yönetim Kurulu Üyesi

## ÖN SÖZ

**İçinde bulunduğumuz zaman bilginin hızla değiştiği, her geçen gün teknoloji ve bilimde yeni gelişmelerin yaşandığı bir dönem. Bu döneme ayak uydurmak ve çağın gerisinde kalmamak disiplinli, düzenli ve şüphesiz ki planlı çalışmaktan geçiyor.**

**Okulumuzda değişen şartlara ve yeni gelişmelere ayak uydurmak ve uyum sağlamak için gerekli olan planlamayı amaç ve hedeflerine uygun olarak yapmış, planlamasına uygun olarak hedefleri ve amaçları doğrultusunda tüm paydaşları ile çalışmalarını yürütmektedir.**

**Okulumuzun çevre şartları, stratejik amaçları, hedefleri, toplumun ve bizlerin beklentileri doğrultusunda okulumuzun stratejik planını okul paydaşları ve Stratejik Planlama Ekibi olarak bizler yapmış bulunuyoruz. Yapılan bu planlamanın okulumuzun gelişimine ve geleceğine önemli katkıları olacağını düşünüyoruz...**

**Planlı ve disiplinli çalışmanın başarıyı getireceği inancıyla mutluluk ve başarı diliyoruz.**

**Stratejik Plan Hazırlama Ekibi**

# İÇİNDEKİLER

İÇİNDEKİLER	SAYFA NO
ÖNSÖZ	
<b>1. BÖLÜM: STRATEJİK PLAN HAZIRLIK PROGRAMI</b>	
Amaç	8
Kapsam	8
Yasal Dayanak	8
Üst Kurul ve Stratejik Plan Ekibi	9
<b>2. BÖLÜM: DURUM ANALİZİ</b>	
Tarihsel Gelişim	10
Mevzuat Analizi	11
Faaliyet Alanları, Ürün ve Hizmetler	13
Paydaş Analizi	14
<i>Örgütsel Yapı</i>	14
<i>İnsan Kaynakları</i>	15
<i>Teknolojik Düzey</i>	16
<i>Mali Kaynaklar</i>	16
<i>İstatistikî Veriler</i>	17
Çevre Analizi	17
<i>PEST-E Analizi</i>	17
GZFT Analizi	19
Kurum İçi Analiz	22
<b>3. BÖLÜM: GELECEĞE YÖNELİM</b>	
Misyon	26
Vizyon	27
Temel Değerler ve İlkeler	28
Temalar	29
Amaçlar	30
Hedefler	31
Performans Göstergeleri	32
Faaliyet/Projeler ve Maliyetlendirme	33
<i>Eylem Planları</i>	34
Stratejiler	35
<b>4. BÖLÜM: İZLEME ve DEĞERLENDİRME</b>	
Raporlama	41
İzleme Raporları	42
Faaliyet Raporları	43
<b>EKLER</b>	

## TABLolar DİZİNİ

Paydaş Analizi tablosu

Tablo1:Okul stratejik plan üst kurul listesi

Tablo2:Stratejik plan hazırlama ekibi

Tablo3:Okula ilişkin genel bilgiler

Tablo4:Kurulan ekip ve komisyonlar

Tablo5: Okul personeli

Tablo6:Personelin öğrenim durumlarına göre dağılımı

Tablo7:Personelin yaş dağılımı

Tablo8:Genel istatistikler

Tablo9:Teknolojik kaynaklar

Tablo10:Gelir gider tablosu.

Tablo11: Esenyurt 80. Yıl Ortaokulu Paydaş listesi

Tablo12: Esenyurt 80. Yıl Ortaokulu Ürün Hizmet Tablosu

Tablo13: Esenyurt 80. Yıl Ortaokulu Paydaş Önem Matrisi

Tablo14: Esenyurt 80. Yıl Ortaokulu Tows Matrisi

Tablo 15: Performans Göstergesi 2.1'in maliyetlendirme tablosu

Tablo 16: Performans Göstergesi 2.2'nin maliyetlendirme tablosu

Tablo 17: Performans Göstergesi 2.3'ün maliyetlendirme tablosu

Tablo 18: Performans Göstergesi 3.1'in maliyetlendirme tablosu

Tablo 19: Performans Göstergesi 3.2'nin maliyetlendirme tablosu

Tablo 20: Performans Göstergesi 3.3'ün maliyetlendirme tablosu

Tablo 21: 2024-2028 Stratejik Planı Faaliyet/Proje Maliyetlendirme Tablosu



## ŞEKİLLER DİZİNİ

Şekil 1-Kurum içi analiz.

Şekil 2-Okula ilişkin genel bilgiler

Şekil 3-Okul personeli

Şekil 4-Yıllar itibarıyla kız erkek öğrenci sayıları

Şekil 5-Okulda kurulan komisyonlar

Şekil 6-İnsan kaynakları

Şekil 7-Kurum yöneticilerinin eğitim durumu

Şekil 8-Kurum yöneticilerinin yaş dağılımı

Şekil 9-İdari personelin hizmet süreleri

Şekil 10-İdari personelin katıldığı hizmet içi eğitim programları

Şekil 11-Kurum mevcut öğretmen sayısı

Şekil 12-öğretmenlerin yaş dağılımı

Şekil 13- Öğretmenlerin hizmet süreleri

Şekil 12-Kurumdaki mevcut hizmetli sayısı

Şekil 13- Çalışanların görev dağılımı

Şekil 14-Okul rehberlik hizmetleri

Şekil 15-Okulun fiziki altyapısı

<b>KISALTMALAR</b>	
<b>AB</b>	Avrupa Birliđi
<b>AFAD</b>	Afet ve Acil Durum Yönetimi Başkanlığı
<b>AR-GE</b>	Araştırma, Geliştirme
<b>ASO</b>	Akşam Sanat Okulu
<b>BİLSEM</b>	Bilim ve Sanat Merkezi
<b>BŞK. YRD.</b>	Başkan Yardımcısı
<b>DPT</b>	Devlet Planlama Teşkilatı
<b>DynEd</b>	Dynamic Education (Dinamik Eğitim)
<b>DYS</b>	Doküman Yönetim Sistemi
<b>FATİH</b>	Fırsatları Artırma ve Teknolojiyi İyileştirme Hareketi
<b>GZFT</b>	Güçlü, Zayıf, Fırsat, Tehdit
<b>HEMFEST</b>	Halk Eğitimi Merkezleri Festivali
<b>İBBS</b>	Türkiye İstatistiki Bölge Birimleri Sınıflandırması
<b>İHL</b>	İmam-Hatip Lisesi
<b>İKB</b>	İnsan Kaynakları Bölümü
<b>İPKB</b>	İstanbul Proje Koordinasyon Birimi
<b>İSG</b>	İş Sağlığı ve Güvenliği
<b>İSTKA</b>	İstanbul Kalkınma Ajansı
<b>İŞKUR</b>	Türkiye İş Kurumu
<b>KBYD</b>	Kariyer Basmaklarında Yükselme ve Değerlendirme
<b>KHK</b>	Kanun Hükmünde Kararname
<b>KPSS</b>	Kamu Personeli Seçme Sınavı
<b>LYS</b>	Lisans Yerleştirme Sınavı
<b>MEB</b>	Millî Eğitim Bakanlığı
<b>MEBBİS</b>	Millî Eğitim Bakanlığı Bilişim Sistemleri
<b>MEİS</b>	Millî Eğitim Bakanlığı İstatistik Sistemleri
<b>MEM</b>	Millî Eğitim Müdürlüğü
<b>MTE</b>	Mesleki ve Teknik Eğitim
<b>MTSK</b>	Motorlu Taşıt Sürücülerini Kursu
<b>ÖSYM</b>	Ölçme, Seçme ve Yerleştirme Merkezi
<b>PEST</b>	Politik, Ekonomik, Sosyolojik, Teknolojik
<b>RAM</b>	Rehberlik ve Araştırma Merkezi
<b>SP</b>	Stratejik Plan
<b>STK</b>	Sivil Toplum Kuruluşları
<b>SWOT</b>	Strenghts, Weaknesses, Opportunities, Threats (Güçlü, Zayıf, Fırsat, Tehdit)
<b>TBMM</b>	Türkiye Büyük Millet Meclisi
<b>TDK</b>	Türk Dil Kurumu
<b>TEOG</b>	Temel Eğitimden Ortaöğretime Geçiş
<b>TKY</b>	Toplam Kalite Yönetimi
<b>TOKİ</b>	Toplu Konut İdaresi Başkanlığı
<b>TOWS</b>	Threats, Opportunities, Weaknesses, Strenghts (Tehdit, Fırsat, Zayıf, Güçlü)
<b>TÜİK</b>	Türkiye İstatistik Kurumu
<b>YGS</b>	Yükseköğretime Geçiş Sınavı

## GİRİŞ

Günümüzde çok hızlı deęişimler, akıllara durgunluk verecek derecede bilimsel ve teknolojik gelişmeler yaşanmaktadır. Kültür düzeyi yükselen insanların sosyal anlayışları da ve toplumun bireylerden bekledięi becerilerde farklılaşmaktadır. Bütün bunlar ise eğitim alanında deęişim ve gelişimin hızla sağlanması gerektirmektedir. Deęişimlere, yeniliklere ayak uydurmak ve bulunduęun noktadan daha ileriye gitmek şüphesiz ki düzenli ve planlı bir çalışmanın sonucu olacaktır. Misyonumuz, vizyonumuz ve hedeflerimiz doğrultusunda yapmış olduğumuz planlamalar geçmişte yol göstericimiz olduğumuz gibi; şimdi yaptığımız planlamada geleceğimizin yol göstericisi olacaktır.

# BÖLÜM I

## STRATEJİK PLAN HAZIRLIK SÜRECİ

### AMAÇ

Bu stratejik plan dokümanı, Esenyurt 80. Yıl Ortaokulu'nun güçlü ve zayıf yönleri ile dış standartlarına ulaşmak üzere yeni stratejiler geliştirmeyi ve bu stratejileri temel alan etkinlik ve hedeflerin belirlenmesini amaçlamaktadır.

### KAPSAM

Bu stratejik plan dokümanı, 2024–2028 yılları arasında Esenyurt 80. Yıl Ortaokulu'nun stratejik amaçlarını, hedeflerini ve performans göstergelerini kapsamaktadır.

#### **Stratejilerin Belirlenmesinde İzlenecek Yol Haritası**

Stratejik planlama ekibi tarafından, tüm iç ve dış paydaşların görüş ve önerileri bilimsel yöntemler eşliğinde analiz edilerek stratejik plan hazırlama süreci başlatılmış bulunmaktadır.

Bu çalışmalarda izlenecek yol aşağıya çıkarılmıştır:

1. Mevcut durumun analizi yapıldı. (Neredeyiz?)
2. Okulun var oluş nedeni, bir başka ifadeyle misyonu ve ulaşmak istenilen nokta diğer bir deyişle vizyonu belirlendi. (Nereye ulaşmak istiyoruz?)
3. Okulumuzun tüm paydaşlarının görüşleri ve önerileri alındıktan sonra vizyona ulaşmak için gerekli olan stratejik amaçların ve hedeflerin belirlenmesi çalışması hayata geçirildi. (Ulaşmak istediğimiz yere nasıl ulaşabiliriz?)
4. İzleme ve değerlendirme sürecine geçiş (Başarımızı nasıl ölçer ve değerlendiririz?)
5. Stratejik Plan Çalışma Ekibi ve OGYE ekibi İç ve Dış Paydaşları belirleme çalışması yapmış paydaşlarımıza MİSYON ve VİZYON ifadelerimizin belirlenmesinde katkı yapması istenmiştir. Stratejik Plan Çalışma Ekibi ve OGYE ekibi Misyon ve Vizyon ifadeleri için paydaşlarımızdan anket, Misyon ve vizyon Öneri Talep Formu ile görüş istemiştir. Misyon ve vizyon ifadeleri kontrol edilmiştir
6. Üst Politika belgelerinde belirtilen hedefler ile OKUL BİNA; PERSONEL, ÖĞRENCİ ve PERFORMANS bilgi tabloları hedeflerimizin ortaya çıkması açısından önemli bilgiler içerdiği görülmüştür. Bu bilgiler okulumuzun İYİLEŞTİRMEYE AÇIK ALANLARI olarak kabul edilmiş, Memnuniyet Anket Analizi ile birleştirilerek bir rapor hazırlanmıştır

## Stratejik Plan Hazırlık Çalışmaları

Okul Müdürlüğümüzde MEB Strateji Geliştirme Başkanlığının 2022/21 no'lu genelgesi,MEB Strateji Geliştirme Başkanlığının 66968699 /10.06.01/60162336 sayı ve 06.10.2022 tarihli yazısı,İl Milli Eğitim Müdürlüğünün sayı ve Tarihli yazısı, İlçe Milli Eğitim Müdürlüğünün 96609386/602.04.03/60971001 sayı ve 14/10/2022 Tarihli yazıları gereğince 2024-2028 stratejik plan hazırlama süreci başlatılmıştır.

Esenyurt80.Yıl Ortaokulu Müdürlüğünün 2024-2028 dönemi stratejik planının hazırlanması sürecinin temel aşamaları şunlardır: Üst Kurul ve Stratejik Plan Ekibinin oluşturulması, çalışma takviminin hazırlanması, uygulanacak yöntemlerin ve yapılacak çalışmaların belirlenmesi.

Okul Müdürlüğümüz bünyesinde okul müdürünün başkanlığında 2 müdür yardımcısı ve 1 öğretmenin yer aldığı stratejik plan üst kurulu 06/09/2022 tarihli öğretmenler Kurulu kararı ile oluşturulmuştur.

### Esenyurt 80. Yıl Ortaokulu Müdürlüğü 2024– 2028 Stratejik Plan Üst Kurulu

OKUL/KURUM STRATEJİK PLAN ÜST KURULU LİSTESİ		
SIRA NO	ÜNVAN	AD SOYAD
1	Okul/Kurum Müdürü	MAHMUT KALKAN
2	Okul/Kurum Müdür Yardımcısı	HANDE ALAN
3	Okul/Kurum Müdür Yardımcısı	ÖZKAN SALDUZ
4	Öğretmen	HAVVA BOZOVA
5	Okul Aile Birliği Başkanı	SEÇİL GÜLER
6	Okul Aile Birliği Yönetim Kurulu Üyesi	Funda ALP

Tablo:1

Stratejik Plan hazırlık çalışmaları kapsamında okul müdürlüğümüz bünyesinde 02/09/2015 tarihli kararı ile **Stratejik Plan Hazırlama ve Koordinasyon** ekibi oluşturulmuştur.

**Esenyurt 80. Yıl Ortaokulu M¼d¼rl¼g¼ 2024-2028 Stratejik Plan Hazırlama ve Koordinasyon Ekibi**

<b>OKUL/KURUM STRATEJİK PLAN HAZIRLAMA EKİP LİSTESİ</b>		
<b>SIRA NO</b>	<b>ÜN VAN</b>	<b>AD SOYAD</b>
<b>1</b>	Okul/Kurum Müdür Yardımcısı	HASAN DUNDAR
<b>2</b>	Rehber Öğretmen	NAİME KIVRAK
<b>3</b>	Öğretmen	TUBA DEMİR
<b>4</b>	Öğretmen	Abdullah ÇELİK
<b>5</b>	Öğretmen	RUMEYSA AYGÜN
<b>6</b>	Okul Aile Birlięi Başkan Yardımcısı	NURAY ÖZARSLAN
<b>7</b>	Öğrenci Velisi	NEBİYE ŞAHİN
<b>8</b>	Öğrenci Velisi	FATMA KILINÇ

Tablo:2

MEB 2024-2028 Stratejik Planı Hazırlık Programı çerçevesinde Esenyurt 80 Yıl Ortaokulu M¼d¼rl¼g¼ olarak “Stratejik plan hazırlık süreci” beş aşamalı olarak yürüt¼lm¼şt¼r. Bu aşamalar: 1-Hazırlık Dönemi Çalışmaları ve Hazırlık Programı, 2- Durum Analizi, 3-Geleceęe Yönelim, 4-Maliyetlendirme, 5-İzleme ve Deęerlendirme aşamalarından oluşmaktadır.

# BÖLÜM II

## DURUM ANALİZİ

### OKULA İLİŞKİN GENEL BİLGİLER

<b>Adresi</b>	NAMIK KEMAL MAH. 115 SK. NO:1 ESENYURT/İSTANBUL	
<b>Okul Kodu</b>	931994	
<b>Tel. ve Faks</b>	TEL: 212 423 87 44	FAX: 212 423 87 44
<b>Elektronik Posta Adresi</b>	<a href="http://www.esenyurt80yil.ortaokulu@meb.k12.tr">http://www.esenyurt80yil.ortaokulu@meb.k12.tr</a>	
<b>Web Sayfası Adresi</b>	731994@meb.k12.tr	
<b>Okulun Öğretime Açıldığı Tarih</b>	2003	
<b>Öğretim Şekli</b>	İkili	
<b>Toplam Derslik Sayısı (Kullanılan, Kullanılmayan)</b>	a)Kullanılan : 27 derslik, 4 anasınıfı b)Kullanılmayan :0	
<b>Toplam Şube Sayısı</b>	48 şube	
<b>Okulun Mevcut Arsa Alanı (Metre kare)</b>	7.239 m <sup>2</sup>	
<b>Binaların Kapladığı Alan (metre kare)</b>	4.910 m <sup>2</sup>	
<b>Bahçe Alanı (metre kare)</b>	2.328 m <sup>2</sup>	
<b>Öğretim Bina Sayısı</b>	1	
<b>Isınma Biçimi</b>	Doğalgaz	

Tablo:3

Durum analizi çalışmasında okulumuzun tarihî gelişimi, yasal yükümlülükleri, faaliyet alanları, paydaş analizi, kurum içi analiz ve çevre analizi yapılmıştır.

## TARİHİ GELİŞİM

2003-2004 yılında Cumhuriyetin kuruluşunun 80. Yılı nedeniyle şimdiki adı verilerek Eğitime- Öğretime başlamıştır.

2010-2011 yılında ikili Eğitim-Öğretime geçilmiştir.

2012-2013 Eğitim öğretim yılında 4+4+4 sistemine geçilmesiyle birlikte okulumuz ortaokula dönüştürülmüş, 2014-2015 öğretim yılından itibaren sadece ortaokul olarak eğitime devam etmesi planlanmıştır.

Okulumuzun Bünyesinde 26 Derslik 4 Anasınıfı dersliği, 1 Müdür Odası, 3 Müdür Yrd. Odası,3 Rehberlik Servisi Odası, 1 Öğretmenler Odası, 1 Kütüphane ,1 Memur Odası Ve Her Katta Tuvaletler mevcuttur

Okul Müdürleri	Saim KENDİR
	Oğuz İLBAŞ
	Dincel IŞIK
	Mehmet Naci BÜYÜKBAY
	Kemal AKSU
	Sertaç GÜNERİ
	Mahmut KALKAN

## YASAL YÜKÜMLÜLÜKLER VE MEVZUAT ANALİZİ

Anayasamızın 42.maddesine göre Eğitim ve Öğretim, Atatürk ilkeleri ve inkılapları doğrultusunda, çağdaş bilim ve eğitim esaslarına göre, devletin gözetim ve denetimi altında yapılır. Eğitim ve öğretim kurumlarında sadece eğitim, öğretim, araştırma ve inceleme ile ilgili faaliyetler yürütülür.

Esenyurt 80. Yıl Ortaokulu yasal dayanaklarını temel olarak Anayasamızın 42.maddesi,1739 Sayılı Milli Eğitim Temel Kanunu,222 Sayılı İlköğretim Kanunu, 3797, 4357, 1702, 5442, 657sayılı kanunlar ile ilköğretim Kurumları Yönetmeliği, Okul Öncesi Kurumlar Yönetmeliği ve Eğitici Kollar Yönetmeliklerinden almaktadır.

Esenyurt 80. Yıl Ortaokulu temelde Milli Eğitim Bakanlığı İlköğretim Programını uygulayan bir okuldur. Bununla birlikte öğrencilerin etkinlik alanları olan, akademik, sportif, sanatsal, kültürel etkinlikler yürütülmektedir.

Esenyurt 80. Yıl Ortaokulu 652 sayılı KHK doğrultusunda orta öğretim çağındaki öğrencileri bedenî, zihnî, ahlakî, manevî, sosyal ve kültürel nitelikler yönünden geliştiren ve insan haklarına dayalı toplum yapısının ve küresel düzeyde rekabet gücüne sahip ekonomik sistemin gerektirdiği bilgi ve becerilerle donatarak geleceğe hazırlanmaktadır.



<b>Mevzuat Adı</b>	<b>Dayanak</b>
<b>Yasal Yükümlülük (Görevler)</b>	<b>(Kanun, Yönetmelik, Genelge adı ve no.su)</b>
Orta öğretim çağındaki öğrencileri bedenî, zihnî, ahlakî, manevî, sosyal ve kültürel nitelikler yönünden geliştiren ve insan haklarına dayalı toplum yapısının ve küresel düzeyde rekabet gücüne sahip ekonomik sistemin gerektirdiği bilgi ve becerilerle donatarak geleceğe hazırlamak.	<b>652 Sayılı KHK</b>
<b>Her Türk çocuğuna iyi bir vatandaş olmak için gerekli temel bilgi, beceri, davranış ve alışkanlıkları kazandırmak; onu milli ahlak anlayışına uygun olarak yetiştirmek.</b>	1739 sayılı kanununun 23. maddesi, * 222 sayılı kanununun 1. maddesi,
<b>Her Türk çocuğunu ilgi, istidat ve kabiliyetleri yönünden yetiştirerek hayata ve üst öğrenime hazırlamak</b>	1739 sayılı kanununun 23. maddesi.
<b>Öğrencilere, Atatürk ilke ve inkılâplarını benimsetme; Türkiye Cumhuriyeti Anayasası'na ve demokrasinin ilkelerine, insan hakları, çocuk hakları ve uluslar arası sözleşmelere uygun olarak haklarını kullanma, başkalarının haklarına saygı duyma, görevini yapma ve sorumluluk yüklenebilen birey olma bilincini kazandırmak</b>	İlköğretim Kurumları Yönetmeliğinin 5. maddesi
<b>Öğrencilerin, millî ve evrensel kültür değerlerini tanımalarını, benimsemelerini, geliştirmelerini bu değerlere saygı duymalarını sağlamak</b>	İlköğretim Kurumları Yönetmeliği
<b>Öğrencileri, kendilerine, ailelerine, topluma ve çevreye olumlu katkılar yapan, kendisi, ailesi ve çevresi ile barışık, başkalarıyla iyi ilişkiler kuran, iş birliği içinde çalışan, hoşgörülü ve paylaşmayı bilen, dürüst, erdemli, iyi ve mutlu yurttaşlar olarak yetiştirmek.</b>	İlköğretim Kurumları Yönetmeliği
<b>Öğrencilere bireysel ve toplumsal sorunları tanıma ve bu sorunlara çözüm yolları arama alışkanlığı kazandırmak.</b>	İlköğretim Kurumları Yönetmeliği

<b><i>Öğrencilere, toplumun bir üyesi olarak kişisel sağlığının yanı sıra ailesinin ve toplumun sağlığını korumak için gerekli bilgi ve beceri, sağlıklı beslenme ve yaşam tarzı konularında bilimsel geçerliliği olmayan bilgiler yerine, bilimsel bilgilerle karar verme alışkanlığını kazandırmak.</i></b>	İlköğretim Kurumları Yönetmeliği
<b><i>Öğrencilerin becerilerini ve zihinsel çalışmalarını birleştirerek çok yönlü gelişmelerini sağlamak</i></b>	İlköğretim Kurumları Yönetmeliği
<b><i>Öğrencileri kendilerine güvenen, sistemli düşünebilen, girişimci, teknolojiyi etkili biçimde kullanabilen, planlı çalışma alışkanlığına sahip estetik duyguları ve yaratıcılıkları gelişmiş bireyler olarak yetiştirmek.</i></b>	İlköğretim Kurumları Yönetmeliği
<b><i>Öğrencilerin ilgi alanlarının ve kişilik özelliklerinin ortaya çıkmasını sağlamak, meslekleri tanıtmak ve seçeceği mesleğe uygun okul ve kurumlara yöneltmek</i></b>	İlköğretim Kurumları Yönetmeliği
<b><i>Öğrencileri derslerde uygulanacak öğretim yöntem ve teknikleriyle sosyal, kültürel ve eğitsel etkinliklerle kendilerini geliştirmelerine ve gerçekleştirmelerine yardımcı olmak</i></b>	İlköğretim Kurumları Yönetmeliği
<b><i>Öğrencileri ailesine ve topluma karşı sorumluluk duyabilen, üretken, verimli, ülkenin ekonomik ve sosyal kalkınmasına katkıda bulunabilen bireyler olarak yetiştirmek.</i></b>	İlköğretim Kurumları Yönetmeliği
<b><i>Doğayı tanıma, sevmeye ve koruma, insanın doğaya etkilerinin neler olabileceğine ve bunların sonuçlarının kendisini de etkileyebileceğine ve bir doğa dostu olarak çevreyi her durumda koruma bilincini kazandırmak</i></b>	İlköğretim Kurumları Yönetmeliği
<b><i>Öğrencilere bilgi yüklemek yerine, bilgiye ulaşma ve bilgiyi kullanma yöntem ve tekniklerini öğretmek</i></b>	İlköğretim Kurumları Yönetmeliği

<b><i>Öğrencileri bilimsel düşünme, araştırma ve çalışma becerilerine yöneltmek.</i></b>	İlköğretim Kurumları Yönetmeliği
<b><i>Öğrencilerin, sevgi ve iletişimin desteklediği gerçek öğrenme ortamlarında düşünsel becerilerini kazanmalarına, yaratıcı güçlerini ortaya koymalarına ve kullanmalarına yardımcı olmak.</i></b>	İlköğretim Kurumları Yönetmeliği
<b><i>Öğrencilerin kişisel ve toplumsal araç-gereci, kaynakları ve zamanı verimli kullanmalarını, okuma zevk ve alışkanlığı kazanmalarını sağlamak.</i></b>	İlköğretim Kurumları Yönetmeliği

**FAALİYET ALANLARI, ÜRÜN VE HİZMETLER**  
**ESENYURT 80. YIL ORTAOKULU FAALİYET ALANLARI**

Okulumuzun ürettiği temel hizmetler belli faaliyet alanları adı altında gruplandırılmıştır

<b>Faaliyet Alanı</b>	<b>Hizmetler</b>
Öğrenci kayıt, kabul ve devam işleri	Eğitim hizmetleri
Öğrenci başarısının değerlendirilmesi	Öğretim hizmetleri
Sınav işleri	Toplum hizmetleri
Sınıf geçme işleri	Kulüp çalışmaları
Öğrenim belgesi düzenleme işleri	Diploma
Personel işleri	Sosyal, kültürel ve sportif etkinlikler
Mesleki Yönlendirme	Eğitim hizmetleri
Okul çevre ilişkileri	Bilimsel vs araştırmalar
Rehberlik	Yaygın eğitim

### **Paydaş Analizi**

Okulumuz için paydaş, okulumuzun ürün ve hizmetleri ile ilgisi olan, okuldan doğrudan veya dolaylı, olumlu yada olumsuz yönde etkilenen veya okulu etkileyen kişi, grup veya kurumlardır. Milli Eğitim Bakanlığı, Vali ve Kaymakamlık, İl ve İlçe Milli Eğitim Müdürlüğü, Okullar, Yöneticiler, Öğretmenler, Özel Öğretim Kurumları, Öğrenciler, Okul aile birlikleri, Memur ve Hizmetli, Belediye, İlçe Sağlık Müdürlüğü, Meslek odaları, Sendikalar, Vakıflar, Muhtarlıklar, Tarım İlçe Müdürlüğü, Sivil Savunma İl Müdürlüğü, Türk Telekom İlçe Müdürlüğü, Medya vb.

**ESENYURT 80. YIL ORTAOKULU PAYDAŞ ANALİZİ**

PAYDAŞIN ADI	PAYDAŞ TÜRÜ	NEDEN PAYDAŞ	HEDEF KİTLE / YARARLANICI	TEMEL ORTAK	STRATEJİK ORTAK	ÇALIŞAN	TARİHÇİ	Önem derecesi
								1.Önemli 2.Önemli
Milli Eğitim Bakanlığı	Dış Paydaş	MEB politika üretir, genel bütçe merkezden gelir, Hesap verilen mercidir.		X			X	1
Vali ve Kaymakamlık	Dış Paydaş	Kurumumuzun üstü konumunda olup, hesap verilecek mercidir.		X				1
İl ve İlçe Milli Eğitim Müdürlüğü	Dış Paydaş	Müdürlüğüne bağlı okul ve kurumları belli bir plan dâhilinde yönetmek ve denetlemek, inceleme ve soruşturma işlerini yürütmek.	X	X				1
Okullar	Dış Paydaş	İlköğretimler tedarikçi konumundadır. Ortaöğretimler stratejik ortağımızdır.	X	X	X		X	1
Yönetici ve Öğretmenler	İç Paydaş	Hizmet veren personeldir.	X	X	X	X		1
Özel Öğretim Kurumları	Dış Paydaş	Eğitim öğretim hizmetlerinde tamamlayıcı unsurdur.(dershaneler vb.)	X		X			2
Öğrenciler	İç Paydaş	Hizmetin sunulduğu paydaşlardır. İç ve dış paydaş kabul edilebileceği gibi iç paydaş görülmesi daha uygundur.	X	X	X			1
Okul aile birlikleri	İç Paydaş	Okulun eğitim öğretim ortamları ve imkânlarının zenginleştirilmesi için çalışır		X	X	X	X	1
Memur ve Hizmetli	İç Paydaş	Görevli Personeldir.		X	X	X		1
Belediye	Dış Paydaş	Çevre düzenlemesi altyapıyı hazırlar.	X		X		X	2
İlçe Sağlık Müdürlüğü	Dış Paydaş	Sağlık taramaları yapar ve koruyucu sağlık önlemleri alır		X				2
Meslek odaları	Dış Paydaş	Yaygın ve mesleki eğitim hizmetleri			X			2
Sendikalar	Dış Paydaş	Personel örgütlenmesi yapar			X	X		2
Vakıflar	Dış Paydaş	Okul öncesi ve yaygın eğitim çalışmalarında destek sunar			X			2
Muhtarlık	Dış Paydaş	Halk ile iletişimi gerçekleştirir	X		X		X	2
Medya	Dış Paydaş	Yazılı, sözlü ve görsel yayın yapar.	X		X			2

## ESENYURT 80. YIL ORTAOKULU PAYDAŞ LİSTESİ

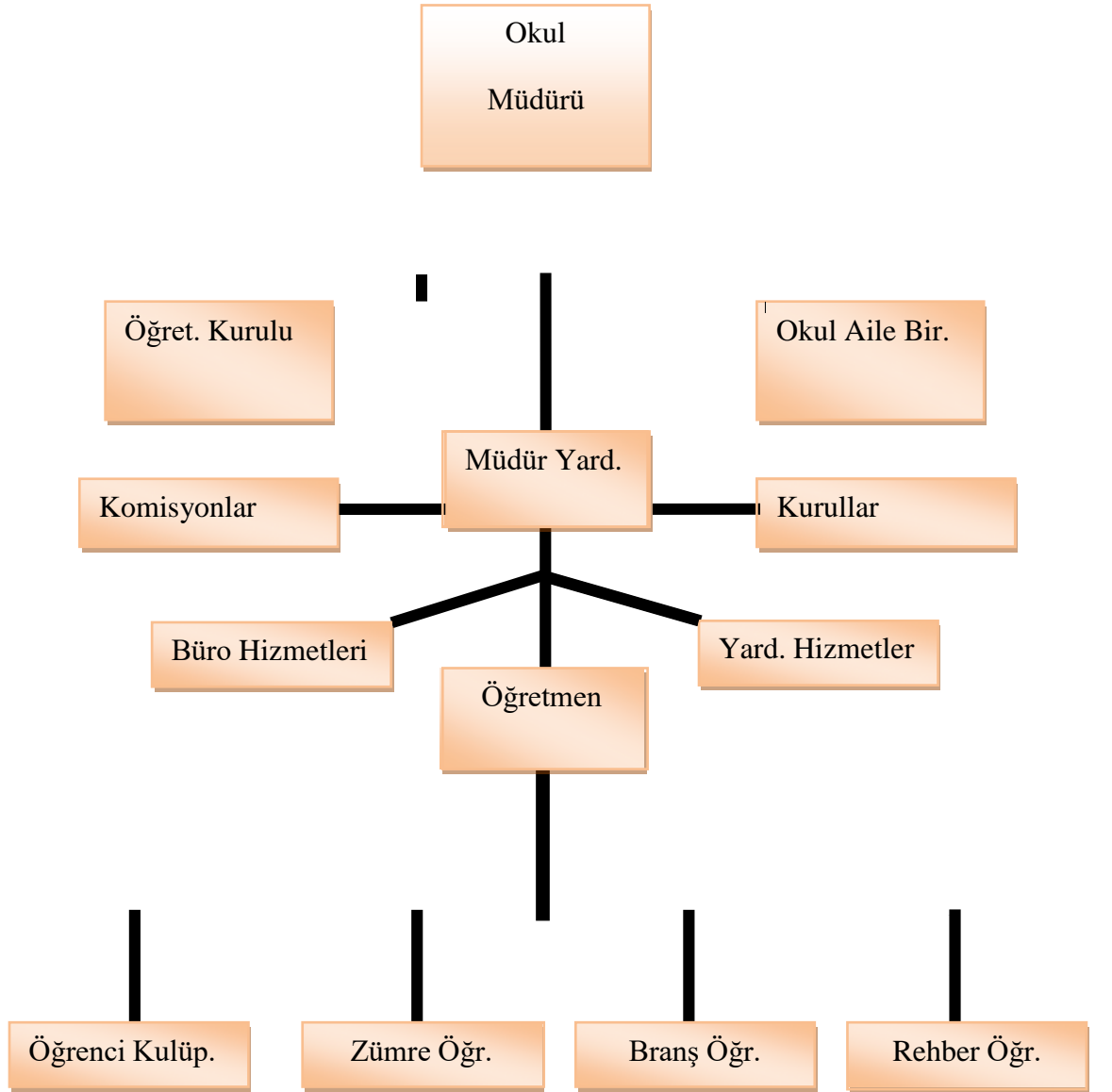
Paydaşlar	Kurum İçi-Dışı		Paydaş Türü					
	İç Paydaş	Dış Paydaş	Lider	Çalışanlar	Hedef Kitle	Temel Ortak	Stratejik Ortak	Tedarikçi
Yöneticilerimiz	x		x	x				
Öğretmen	x		x	x				
Öğrenci	x				x			
Veli	x				x			
Okul Aile Birliği	x				x	x	x	
Memur ve Hizmetliler	x			x				
Resmi Okullarımız / Kurumlarımız		x				x		
Özel - Okullarımız / Kurumlarımız		x				x		
Bakanlık Merkez Teşkilatı		x				x		
İstanbul Valiliği		x				x		
İstanbul Büyükşehir Belediye Başkanlığı		x					x	
İstanbul Cumhuriyet Başsavcılığı		x					x	
Bölge İdare Mahkemesi Başkanlığı		x					x	
Sahil Güvenlik Marmara ve Boğazlar Bölge Komutanlığı		x						
İl Kuvvet Komutanlıkları		x					0	
İl Emniyet Müdürlüğü		x					0	
İlçe Emniyet Müdürlüğü		x					0	
Semt Karakolu		x				x	x	
İl Özel İdaresi		x					x	x
Esenyurt Kaymakamlığı		x				x	x	
Esenyurt İlçe Milli Eğitim Müdürlüğü		x				x		
Esenyurt Belediye Başkanlığı		x					x	x
Esenyurt Mal Müdürlüğü		x					x	
Üniversiteler		x			0		x	0
YURT-KUR İstanbul Bölge Müdürlüğü		x			0			

Başbakanlık Sosyal Esirgeme Kurumu İl Md.		x			0		x	0
Ulusal Ajans		x					x	x
Medya		x					0	
Eğitim Sendikaları		x					0	
Türkiye İstatistik Kurumu Bölge Müdürlüğü		x					0	0
Bayındırlık ve İskan İl Müdürlüğü		x					0	
İl Sağlık Müdürlüğü		x					0	0
İlçe Sağlık Başkanlığı		x					x	
Semt Polikliniği		x					x	
Tarım İl Müdürlüğü		x					0	0
İl Kültür ve Turizm Müdürlüğü		x					x	
Çevre ve Orman İl Müdürlüğü		x					0	
Türk Telekom İstanbul Bölge Müdürlüğü		x						x
Devlet Senfoni Orkestrası Müdürlüğü		x					0	
Devlet Opera ve Bale Müdürlüğü		x					0	
Devlet Tiyatrosu Müdürlüğü		x					0	
Devlet Klasik Türk Müziği Korosu Müdürlüğü		x					0	
Devlet Modern Folk Müziği Topluluğu Müdürlüğü		x					0	
Meteoroloji Bölge Müdürlüğü		x					0	
Atatürk Hava Lim.Meteoroloji İstanbul Müdürlüğü		x					0	
Basın İlan Kurumu Genel Müdürlüğü		x					0	0
Sivil Toplum Kuruluşları (Vakıf - Dernek)		x					0	0
Kantin İşleticileri		x					x	x
Servis İşleticileri		x					x	x
yemekhane İşleticileri		x					x	x
Özel Sektör		x			0		0	0

## KURUM İÇİ VE DIŐI ANALİZ

### Kurum İçi Analiz

#### Esenyurt 80.Yıl Ortaokulu Müdürlüğü Teşkilat Şeması





### **Kurulan Ekip / Kurul ve Komisyonlar**

Okulumuzda çeşitli alanlarda çalışma yapmak, yapılan iş ve işlemleri takip etmek amacıyla yönetmelikler gereği olması gereken kurul ve komisyonlar kurulmuş bu kurul ve komisyonlar belirli aralıklarla veya ihtiyaç durumlarına göre toplanmaktadır.

#### **Kurulan Ekip, Kurul ve Komisyonlar**

<b>KURULAN EKİP/KURUL KOMİSYON ADI</b>	<b>KURULAN EKİP VE KOMİSYON KİMLERDEN OLUŞUYOR</b>	<b>TOPLANMA PERİYODU</b>
<b>Zümre Öğretmenler Kurulu</b>	<b>Tüm branş öğretmenleri</b>	Dönem başlarında ve gerekli durumlarda.
<b>Koruma-Arama-Tahliye Komisyonu</b>	1 müdür yard. 7 öğretmen	Gerekli durumlarda
<b>Okul-Aile Birliği Kurulu</b>	Başkan ve üyeler	Gerekli durumlarda
<b>Okul Disiplin Kurulu</b>	1 müdür yard. 4 öğretmen	Gerekli durumlarda
<b>Okul Rehberlik Hizmetleri Yürütme Kurulu</b>	Müdür Müdür yard ve tüm branş öğretmenleri	Gerekli durumlarda
<b>Satın Alma Komisyonu</b>	1 müdür 1 müdür yrd 2 öğretmen	Gerekli durumlarda
<b>Yetiştirme Kursları Komisyonu</b>	1 müdür yard 2 öğretmen	Gerekli durumlarda
<b>Muayene ve Teslim Alma Komisyonu</b>	1 müdür yard 2 öğretmen	Gerekli durumlarda
<b>Web Yayın Ekibi</b>	1 müdür yard 4 öğretmen	Gerekli durumlarda
<b>Demokrasi Eğitimi ve Okul Meclisi</b>	1 müdür yard 2 öğretmen	Gerekli durumlarda
<b>Okul Gelişimi Ekibi</b>	1 müdür yard 4 öğretmen	Gerekli durumlarda
<b>Sivil Savunma Ekibi</b>	1 müdür 2 müdür yard 2 öğretmen	Gerekli durumlarda
<b>Değerler Eğitimi Komisyonu</b>	1 müdür yard 2 öğretmen	Ayda bir
<b>Tören ve Kutlama Komisyonu</b>	1 Müdür yrd 2 öğretmen	Gerekli Durumlarda

Tablo:5

Esenyurt 80. Yıl Ortaokulu Müdürlüğü İnsan Kaynakları

Okul Personeli	Mevcut								
	Erkek			Kadın			Toplam		
	2020	2021	2022	2020	2021	2022	2020	2021	2022
	2021	2022	2023	2021	2022	2023	2021	2022	2023
Müdür Baş Yardımcısı	-	-	-	1	1	-	1	-	-
Müdür Yardımcısı	2	2	3	-	-	1	2	2	4
Kadrolu Öğretmen Sayısı	6	9	15	19	26	18	25	36	33
Sözleşmeli Öğretmen Sayısı	-	-	10	-	-	19	-	-	29
Ücretli öğretmen sayısı	-	1	1	16	22	7	16	23	8
Hizmetli	2	2	2	3	3	5	5	5	7
Memur	-	-	-	-	-	-	-	-	-
Güvenlik	-	-	-	-	-	-	-	-	-

Tablo:6

Personelin Öğrenim Durumlarına Göre Dağılımı

Öğrenim Durumu	Öğrenim Durumlarına Göre Dağılım	
	Sayı	Oran %
Doktora	0	0
Yüksek Lisans (Tezli)	2	3
Yüksek Lisans (Tezsiz)	0	0
Lisans	68	97
Ön Lisans	0	0
Enstitü	0	0
0	0	0
İlköğretim	0	0
İlkokul	0	0
<b>TOPLAM</b>	<b>70</b>	<b>100</b>

Tablo:7

## Personelinin Yaş Dağılımı

Mevcut Duruma göre	17 – 30 yaş	31 – 40 yaş	41 – 50 yaş	51 – 60 yaş	61 + yaş	TOPLAM
Sayı	37	27	3	2	1	70
Oran %	53	39	4	3	1	100

Tablo:8

## Esenyurt 80. Yıl Ortaokulu Müdürlüğü Genel İstatistikleri

YILLAR	Derslik Sayısı	Şube Sayısı	Öğrenci Sayısı			Öğretmen Sayısı	Derslik Başına Düşen Öğrenci Sayısı	Şube Başına Düşen Öğrenci Sayısı	Öğretmen Başına Düşen Öğrenci Sayısı
			Erkek	Kız	Toplam				
2022-2023	27	49	845	796	1641	70	35	34	23
2021-2022	26	43	802	786	1588	68	37	37	23
2020-2021	26	24	771	727	1498	65	36	36	23
2019-2020	26	24	628	658	1286	64	36	36	20
2018-2019	26	24	621	638	1259	63	35	35	20
2017-2016	26	24	596	602	1174	51	36	36	23
2015-2014	26	32	578	596	1184	47	37	40	25
2013-2014	26	32	576	579	1155	43	36	42	21

Tablo:9

## Esenyurt 80. Yıl Ortaokulu Müdürlüğü Teknolojik Kaynakları

Öğretim Araç-Gereçleri	Sayı
İNTERNET BAĞLANTISI	1
BİLGİSAYAR	6
DİZÜSTÜ BİLGİSAYAR	2
TEPEGÖZ	0
PROJEKSİYON CİHAZI	6
FOTOKOPİ MAKİNASI	4
YAZICI	6
TARAYICI	6
TELEVİZYON	4
AKILLI TAHTA	31
KAMERA	28
TELEFON	6
FAX	1
İNTERNET SİTESİ	1
OKUL İÇ/DIŞ KAMERALARI	32
PERSONEL E-MAIL	70
FEN LABORATUVARI	0
BİLGİSAYAR LABORATUVARI	01

Tablo:10

## Esenyurt 80. Yıl Ortaokulu Müdürlüğü Mali Kaynakları

Yıllara Göre Esenyurt 80. Yıl Ortaokulu Müdürlüğü Gelir Gider Tablosu

YILLAR	GELİR	GİDER	GELİR/GİDER ORANI
2021	30000TL	30000TL	0
2022	32000TL	32000TL	0
2023	37000TL	37000TL	0

Tablo:11

YILLAR	2019		2020		2021				
HARCAMA KALEMLERİ	GELİR	GİDER	GELİR	GİDER	GELİR	GİDER			
Temizlik	30000	6000	32000	7000	37000	10000			
Küçük onarım		5000		6000		8000			
Bilgisayar harcamaları		3000		3000		3000			
Büro makinaları harc.		3000		3000		3000			
Telefon		2000		2000		2000			
Yemek									
Sosyal faaliyetler		2000		2000		2000			
Kırtasiye		3000		3000		3000			
Vergi harç vs		7000		7000		7000			
.....									
GENEL		30000		30000		320000	32000	37000	37000

## **Kurum Dışı Analiz (PEST)**

Çevre analizinde; okulumuzu etkileyebilecek dışsal değişimler ve eğilimler değerlendirilmiştir. PEST Analizi faktörlerin incelenerek önemli ve hemen harekete geçilmesi gerekenleri tespit etmek ve bu faktörlerin, olumlu veya olumsuz kimleri etkilediğini ortaya çıkarmak için yapılan analizdir.

Okulumuzda PEST Analizi, Politik (siyasi), Ekonomik, Sosyal ve Teknolojik faktörlerin incelenerek önemli ve hemen harekete geçirilmesi gerekenleri tespit etmek ve bu faktörlerin olumlu (Fırsat ) veya olumsuz (Tehdit) etkilerini ortaya çıkarmak için yapılan bir analizdir.

Politik, ekonomik, sosyal ve teknolojik değişimlerin sakıncalı (Tehdit) taraflarından korunmak, avantajlı (Fırsat ) taraflarından yararlanmaya çalışmaktır.

Okul politik, ekonomik, sosyal ve teknolojik alanlardaki çevre değişkenlerini değerlendirmiş, bu değişkenlerin okulun gelişimine nasıl katkı sağlayacağını ya da okul gelişimini nasıl engelleyeceğini belirlenmiştir. Bu değişkenlerden okulun gelişimine katkı sağlayacak olanlar bir fırsat olarak değerlendirilmiştir. Bunun yanı sıra okul gelişimini engelleyebilecek olan değişkenler ise tehdit olarak alınmış ve planlama yapılırken bu tehditler göz önünde bulundurulmuştur.

Sosyal faktörler çevrenin sosyokültürel değerleri ve tutumları ile ilgilidir. Bu değer ve tutumlar okulumuzun çalışanları ve hizmet sunduğu kesimler açısından önemlidir. Çünkü bu konular örgütün stratejik hedeflerini, amaçlarını etkileyebilir, kurum açısından bir fırsat ya da tehdit oluşturabilir. Sosyal açıdan çevre analizi yapılırken kurumun bulunduğu çevredeki yaşantı biçimi, halkın kültürel düzeyi, toplumsal gelenekler vb. konular dikkate alınmalı, bu konuların kurum açısından bir fırsat mı yoksa tehdit unsuru mu olduğu tespit edilmelidir.

Teknolojik alandaki hızlı gelişmeler, telefon, radyo, televizyon ve internet gibi günümüz haberleşme araçları çevrede olup bitenlerden zamanında haberdar olma olanakları yanında, yazılı haberleşmenin ifade güçlüklerini ortadan kaldırmış, hatta birtakım olayları görerek anında izleyebilme olasılığını gerçekleştirmiş bulunmaktadır. Herhangi bir haber, mesaj veya önemli bir olay, dünyanın herhangi bir yerine vakit geçirmeksizin çok çabuk ulaşmakta; dünyanın herhangi bir yerinden başka bir yere bilgi ve deneyim transferi gerçekleştirilebilmektedir. Bu durum bilimsel, teknik ve düşünsel alanlarda meydana gelen gelişmelerin iyi veya kötü sonuçlarıyla bütün dünyaya yayılmasını sağlamaktadır. Böylece, dünyada kişiler arası ilişkilerde olduğu kadar, grup ve uluslararası ilişkilerde de sosyokültürel yönden hızlı değişimler meydana gelmektedir.

Bilimsel, teknik ve dūşünsel deęişimler, eęitim ve öęretim alanındaki sistem ve yöntemleri de temelinden deęişime zorlamaktadır.

#### Ekonomi (Bilgi ve Ekonomi Eęilimleri)

- \* Okulun bulunduęu çevrenin genel gelir durumu,
- \* Okulun gelirini arttırıcı unsurlar,
- \* Okulun giderlerini arttıran unsurlar,
- \* Tasarruf sağlama imkânları,
- \* Velilerin sosyo-ekonomik düzeyi
- \* Toplum kavramında, internet kullanımını sonucunda meydana gelen deęişiklikler,

#### Sosyal/Kültürel (Sosyal Eęilimler)

- \* Ailelerin ve öęrencilerin bilinçlenmeleri,
- \* Aile yapısındaki deęişmeler (geniş aileden çekirdek aileye geçiş, erken yaşta evlenme vs.),
- \* Nüfus artışı,
- \* Göç,
- \* Nüfusun yaş gruplarına göre dağılımı,
- \* Doğum ve ölüm oranları,
- \* Hayat beklentilerindeki deęişimler (Hızlı para kazanma hırsı, lüks yaşama düşkünlük, kırsal alanda kentsel yaşam),
- \* Göçler dolayısıyla artan mahallemizdeki okul çaęı öęrenci sayısı,
- \* Birçok geleneksel sosyal yapının etkisinin azalması.

#### Teknolojik (Teknolojik Eęilimler)

- \* MEB teknoloji kullanım durumu
- \* e- devlet uygulamaları,
- \* e-öęrenme, internet olanakları,
- \* Teknolojinin eęitimde kullanımı
- \* Teknolojinin sağladığı yeni öęrenme ve etkileşim-paylaşım olanakları

### **2.1-Üst Politika Belgeleri**

Stratejik plan hazırlıkları kapsamında üst politika belgeleri incelenmiş , bu belgelerde belirtilen hedefler doğrultusunda amaç ve hedeflerimiz belirlenmiş olup İncelenen üst politika belgeleri listelenmiştir.

<b>ÜST POLİTİKA BELGELERİ</b>	
1	MEB 2024-2028 Stratejik Planı
2	2024-2028 İl Millî Eğitim Müdürlüğü 2024-2028 Stratejik Planı
3	2024-2028.İlçe Millî Eğitim Müdürlüğü 2024-2028 Stratejik Planı
4	Esenyurt Belediyesi 2024-2028 Stratejik Planı
5	İSTKA 2014-2023 Bölge Kalkınma Planı
6	MEB Sürekli Kurum Geliştirme Projesi Sonuç Raporu
7	5018 Sayılı Kamu Mali Yönetimi ve Kontrol Kanunu
8	18. Millî Eğitim Şurası Kararları
9	Millî Eğitim Bakanlığı Öğretim Programları
10	Kamu İdareleri İçin Stratejik Planlama Kılavuzu

### **GZFT Analizi (Güçlü ve Zayıf Yönler)**

Okulumuzun performansını etkileyecek iç ve dış stratejik konuları belirlemek ve bunları yönetebilmek amacıyla gerçekleştirilen durum analizi çalışması kapsamında SPE tarafından GZFT Analizi yapılmıştır. İç paydaşlarla çalıştay tekniği ile iki aşamada gerçekleştirilen çalışmalar, dış paydaş mülakatları kapsamında elde edilen görüş ve öneriler ve SPE tarafından GZFT Analizine temel girdiyi sağlamıştır. Paydaşlarla yapılan çalışmalar ile SPE tarafından gerçekleştirilen diğer analizlerin birleştirilmesi neticesinde Okulumuzun güçlü ve zayıf yönleri, fırsat ve tehditlerini içeren uzun bir liste oluşturulmuştur. Analiz çerçevesinde ortaya konacak stratejik konuların daha gerçekçi ve ulaşılabilir bir çerçevede ele alınması amacıyla GZFT analizinde bir önceliklendirme yapılması kararlaştırılmıştır.

Önceliklendirmede; bir yandan analizde yer alan hususların ağırlıklandırılması, diğer yandan SPE'nin bilgi birikimi ve tecrübesi ışığında konuların önem derecesine göre sıralanması yöntemleri uygulanmıştır.

Okulumuzun mevcut durumunu ve geleceğini etkileyebilecek iç ortamdan kaynaklanan ve kurumun kontrol edebildiği koşulların ve eğilimlerin incelenerek güçlü ve zayıf yönleri aşağıya çıkarılmıştır.

<b>GÜÇLÜ YÖNLERİMİZ</b>	<b>ZAYIF YÖNLERİMİZ</b>
<p>Liderlik davranışlarını sergileyebilen yönetici ve çalışanların bulunması.</p> <ul style="list-style-type: none"> <li>* Kurum çalışanlarının eğitilmiş ve niteliklerinin yüksek oluşu.</li> <li>* Öğretmen ve idare kadrosunun genç olması.</li> <li>* Öğretmen ve idareciler arasındaki etkili iletişim ve işbirliğinin olması.</li> <li>* Sınıf bazında öğrenci sayısının düşük olması.</li> </ul> <p>* Ulaşım açısından okul konumunun uygun yerde olması</p> <p>* Okul Gelişim Yönetim Ekibi (OGYE)'nin varlığı ve amacı doğrultusunda çalışmalar yürütmesi</p>	<ul style="list-style-type: none"> <li>* İkili öğretim nedeniyle sabahçı ve öğlenci öğretmenlerin birbiriyle yeterli koordinasyon sağlayamaması.</li> <li>* Okulun öğrenciler açısından güvenliği, istenilen düzeyde olmayışı.</li> <li>* Okulun bulunduğu çevrede velilerin eğitime bakış açısı.</li> <li>* Seçmeli derslerden kaynaklı zaman sıkışıklığı.</li> <li>* Öğrenci velilerinin eğitim seviyesinin düşük olması.</li> <li>* Sivil toplum kuruluşları ile yeterince işbirliği içinde olunmaması.</li> <li>* Okulun temizlik, bakım ve onarım işlerini yaptırmak için maddi olarak sıkıntı çekmesi, öğrenci velilerinin maddi desteğinin olmaması.</li> <li>* Okulumuzdaki öğretmen kadrosunun her yıl büyük değişime uğraması.</li> <li>* Sportif faaliyetler için kapalı spor salonunun olmaması</li> <li>* Fen laboratuvarının olmaması ve araç gereç donatımının yetersiz olması</li> </ul> <p>* Öğrencilerin çevre ve sınıf temizliğine duyarsız olmaları.</p> <ul style="list-style-type: none"> <li>* Hizmet içi Eğitim Çalışmalarının yetersiz olması, bunlara katılmak isteyen personel sayısının az olması.</li> <li>* Okula giriş çıkış güvenliği ve bahçe güvenliğinin yetersiz olması</li> </ul>

### **GZFT Analizi (Fırsat ve Tehditler)**

Fırsatlar, Okulumuzun kontrolü dışında gerçekleşen ve okulumuza avantaj sağlaması muhtemel olan etkenler ya da durumlardır. Tehditler ise, okulumuzun kontrolü dışında gerçekleşen, olumsuz etkilerinin engellenmesi veya sınırlandırılması gereken unsurlardır.

Çevre analizinde; Okulumuzu etkileyebilecek dışsal değişimler ve eğilimler değerlendirilmiştir. Okulumuzun kontrolü dışındaki koşulların ve eğilimlerin incelenerek fırsat ve tehditleri aşağıya çıkarılmıştır.

A) Fırsatlarımız



- \* Çalışanların sosyal yardımlaşma yönünden birbirine bağlılıkları.
- \* Genç ve aktif bir öğretmen kadrosuna sahip olması.
- \* Okul idareci ve öğretmenleri arasında rahat koordinasyon sağlanması.
- \* Kütüphane ve bilişim sınıfının bulunması.
- \* Okulun bulunduğu konum itibari ile ulaşım ağının (metrobüs, otobüs, minibüs) iyi olması.

#### B) Tehditlerimiz

- \* Bulduğumuz bölgenin hızlı göç alması.
- \* Sosyal çevredeki maddi sıkıntılar ve eğitim düzeyinin düşüklüğü.
- \* Maddi kaynaklarımızın yetersiz oluşu.

### **Esenyurt 80. Yıl Ortaokulu Okul Müdürlüğü Gelişim ve Sorun Alanları**

Okul Müdürlüğümüzün Gelişim ve Sorun Alanları; Kurum içi, GZFT, Kurum dışı (PEST) Analizi çalışmaları, paydaş anketleri, birebir yapılan görüşmeler sonucunda elde edilen veriler doğrultusunda katılımcı bir yaklaşım kapsamında aşağıdaki şekilde tespit edilmiştir.

#### **Gelişim ve Sorun Alanları**

<b>1.TEMA: EĞİTİM VE ÖĞRETİMİ TAMAMLAMA</b>	
<b>1</b>	Okula kayıtlı tüm öğrencilerin okula devamsızlık sürelerinin fazla olması
<b>2</b>	Okul rehberlik servisinin aktif olarak çalışması
<b>3</b>	Sekizinci sınıfa tamamlama oranlarının bütün olumsuzluklara rağmen yüksek olması
<b>4</b>	Bölgenin sürekli göç alması ve mevsimlik çalışan aileler nedeniyle yaşanan sorunlar

#### **Gelişim ve Sorun Alanları**

<b>2.TEMA: EĞİTİMDE KALİTENİN ARTIRILMASI</b>	
<b>1</b>	Okul sağlığı ve temizliği konusunda yetersizliklerin olması
<b>2</b>	Okulda başarıyı arttırmak için yetiştirme kurslarının açılması
<b>3</b>	Öğrencilere sınav alışkanlığı kazandırmak için deneme sınavları yapılması
<b>4</b>	Derslerde olabildiğince öğrenmeyi kolaylaştıran materyallerin kullanılması
<b>5</b>	Boş geçen dersleri etkin biçimde değerlendirmek
<b>6</b>	Okulun LGS başarısının her yıl artırılması
<b>7</b>	Sınıf içi uygulamalarla öğrencilerinin başarılarının artırılması

#### **Gelişim ve Sorun Alanları**

<b>3.TEMA: KURUMSAL KAPASİTENİN GELİŞTİRİLMESİ</b>	
<b>1</b>	Fiziki kapasitesinin yetersiz olması.
<b>2</b>	Okulun iki okul tarafından kullanılmasının getirdiği olumsuzlukların zorlaması
<b>3</b>	Okul aile birliğinin çalışmaları

## **BÖLÜM III: GELECEĞE YÖNELİM**

### **A. MİSYON, VİZYON VE TEMEL DEĞERLER**

Okul Müdürlüğümüzün Misyon, vizyon, temel ilke ve değerlerinin oluşturulması kapsamında öğretmenlerimiz, öğrencilerimiz, velilerimiz, çalışanlarımız ve diğer paydaşlarımızdan alınan görüşler, sonucunda stratejik plan hazırlama ekibi tarafından oluşturulan Misyon, Vizyon, Temel İlke ve Değerler; Okulumuz üst kurulana sunulmuş ve üst kurul tarafından onaylanmıştır.

### **MİSYON**

Eğitim alanında ekonomik, sosyal ve kültürel olarak eşitlikçi ve özgürlükçü bir ortam oluşturmak için çocukların potansiyellerini, yaratıcılıklarını ve üretkenliklerini geliştirmelerine olanak sağlamak

### **VİZYON**

"Çocuk Hakları Sözleşme'sinde belirlenen hakları hayata geçiren, çocukların kendilerini gerçekleştirmelerini sağlayan, katılımcı demokrasiyle yönetilen, ekolojik dengeye saygılı ve ticari kar amacı gütmeyen okullar kurmak; bu eğitim anlayışının yaygınlaştırılması ve benzer başka okulların hayata geçmesi için model teşkil etmek."

## TEMEL DEĞERLERİMİZ

Okulumuz:

- Özgürlük (düşünce, ifade, hareket, seçim)
  - Dayanışma
  - Çoğulculuk
  - Toplumsal Duyarlılık
  - Şiddet Karşıtlığı (fiziksel, sözlü, psikolojik)
  - Ayrımcılık Karşıtlığı
  - Yaratıcılık
  - Üretkenlik
  - Dürüstlük
  - Farkındalık
  - Empati gibi ilke ve değerlere sahip çıkar. Çünkü;
- . Ülkemizin geleceğinden sorumluyuz.
  - . Sağlıklı bir çalışma ortamının önemine inanırız.
  - . Her Öğrencimiz önemlidir, ihmal edilmez.
  - . Eğitime yapılan yatırımı kutsal sayar, her türlü desteği veririz.
  - . Yenilikçiyiz. Öğrenmeyi yenilikçilik için fırsat sayar, değişimin önemine inanırız.
  - . Zamanın değerine inanırız.
  - . Çevreye karşı duyarlıyız.
  - . En iyi olmak için inandırıcı olmalıyız.
  - . Teknolojik gelişmeleri izler, kullanılmasına önem veririz.
  - . Geleceği bu günde yaşarız.
  - . Sabırlıyız. Dinlemesini biliriz.
  - . Biz bilinciyle çalışırız. Başarı hepimizindir.

## TEMA 1-EĞİTİM VE ÖĞRETİME ERİŞİM

### AMAÇ, HEDEF VE TEDBİRLER

**Stratejik Amaç 1.** Kayıt bölgemizde yer alan çocukların okullaşma oranlarını artıran, öğrencilerin uyum ve devamsızlık sorunlarını gideren etkin bir yönetim yapısı kurulacaktır.

**Stratejik Hedef 1.1.** Kayıt bölgemizde yer alan çocukların okullaşma oranları artırılacak ve öğrencilerin uyum ve devamsızlık sorunları da giderilecektir.

### Performans Göstergeleri

No	PERFORMANS GÖSTERGESİ	Mevcut	HEDEF				
		2018	2019	2020	2021	2022	2023
PG.1.1.1	Sürekli Devamsız durumunda olan (Sisteme kayıtlı olduğu halde okula devam etmeyen) öğrenci oranı %	2,5	2,3	1,8	1,3	0,6	0
PG.1.1.2	20 gün ve üzeri devamsız (Özürlü özürsüz dahil) öğrenci oranı %	13,4	11,2	8	5	3	0
PG.1.1.3	Adrese Dayalı Kayıt Sistemindeki öğrencilerden kesin kayıtları yapılan öğrenci oranı %	100	100	100	100	100	100
PG.1.1.4	Tanımlama ihtiyacı olan öğrencilerden tanılamaya yönlendirilenlerin oranı %	80	85	90	95	98	100
PG.1.1.5	Destek eğitiminden faydalanan öğrenci oranı %	4,5	5	5	6	6	7
PG.1.1.6	Okula servisle gelen öğrenci oranı %	1	1	1	1	1	1
PG.1.1.7	Yabancı uyruklu öğrenci oranı %	5,5	5,9	5,5	5	4	3
PG.1.1.8	Yabancı öğrencilerin devam oranı %	85	87	90	93	95	96
PG.1.1.9	Okulda bulunan yabancı uyruklu öğrencilerden oryantasyon eğitimi alanların oranı %	90	92	95	100	100	100
PG.1.1.10	Okulda bulunan yabancı uyruklu öğrencilerden Türkçe dil eğitimi programlarına katılan oranı %	90	92	95	100	100	100
PG.1.1.11	Üst öğrenime yönelik okul tanıtımları ile ilgili yapılan faaliyet sayısı	9	10	12	15	20	25
PG.1.1.12	Üst öğrenime yönelik okul tanıtımları ile ilgili yapılan faaliyetlere katılan öğrenci oranı %	83	85	87	90	95	95
PG.1.1.13	Üst öğrenime yönelik okul tanıtımları ile ilgili yapılan faaliyetlere katılan öğrenci sayısı	290	300	310	320	340	340

### Eylemler

No	Eylem İfadesi	Eylem Sorumlusu	Eylem Tarihi
1.1.1.	Kayıt bölgesinde yer alan öğrencilerin tespiti çalışması yapılacaktır.	Okul Stratejik Plan Ekibi	01 Eylül-20 Eylül
1.1.2	Devamsızlık yapan öğrencilerin tespiti ve erken uyarı sistemi için çalışmalar yapılacaktır.	Müdür Yardımcısı	01 Eylül-20 Eylül

No	Eylem İfadesi	Eylem Sorumlusu	Eylem Tarihi
1.1.3	Devamsızlık yapan öğrencilerin velileri ile özel aylık toplantı ve görüşmeler yapılacaktır.	Rehberlik Servisi	Her ayın son haftası
1.1.4	Okulun özel eğitime ihtiyaç duyan bireylerin kullanımının kolaylaştırılması için rampa ve asansör eksiklikleri tamamlanacaktır.	Müdür Yardımcısı	Mayıs 2019

## Stratejik Amaç 2: Eğitim Öğretimin Kalitesinin Arttırmak

**Stratejik Hedef 2.1.** Öğrenci başarı seviyelerini arttırmak, kendini ifade edebilen bireylerin yetişmesine katkı sunmak.

### Performans Göstergeleri

ÖNCEKİ YILLAR		PERFORMANS HEDEFLERİ					
PERFORMANS GÖSTERGELERİ		2019	2020	2021	2022	2023	2024
2.1.1	Ortaokulda LGS sınavında Matematik Dersi Puan Ortalaması	34,75	33,72	34,72	35,72	36,75	40
2.1.2	Ortaokulda LGS sınavında Türkçe Dersi Puan Ortalaması	58,37	63,09	63,75	64,50	65,50	70
2.1.3	Ortaokulda LGS sınavında Fen-Teknoloji Dersi Puan Ortalaması	45,37	50,10	51	52	53	55
2.1.4	Ortaokulda LGS sınavında Sosyal Bilgiler Dersi Puan Ortalaması	51,75	64,90	65,50	66	67	70
2.1.5	Ortaokulda LGS sınavında Yabancı Dil Dersi Puan Ortalaması	43,50	31,98	34	36	38	40
2.1.6	Ortaokulda LGS sınavında Din Kültürü Dersi Puan Ortalaması	63,62	70,85	71,50	72	72,50	73

**Stratejik Hedef 2.2.** Etkin bir rehberlik anlayışıyla, öğrencilerimizi ilgi ve becerileriyle orantılı bir şekilde üst öğrenime veya istihdama hazır hale getiren daha kaliteli bir kurum yapısına geçilecektir.

### Performans Göstergeleri

No	PERFORMANS GÖSTERGESİ	Mevcut	HEDEF				
		2018	2019	2020	2021	2022	2023
PG.2.2.1	Eğitim Öğretim yılı içerisinde Değerler eğitimi kapsamında yapılan çalışma sayısı	2	3	5	6	6	7
PG.2.2.2	Eğitim Öğretim yılı içerisinde Değerler eğitimi kapsamında yapılan çalışmalara katılan öğrenci oranı %	50	60	70	80	90	100
PG.2.2.3	Çalışan memnuniyet oranı	70	75	80	85	90	95
PG.2.2.4	Öğrenci başına okunan kitap sayısı	4	6	7	8	10	10
PG.2.2.5	Onur Belgesiyle ödüllendirilen öğrenci oranı %	2,4	3	4	5	5	5
PG.2.2.6	Disiplin cezası alan öğrenci oranı %	0,2	0,2	0,1	0	0	0

<b>PG.2.2.7</b>	Rehber öğretmenler tarafından öğrenci davranışları ilgili yapılan görüşme sayısı	0	5	7	7	8	10
<b>PG.2.2.8</b>	Veli toplantı sayısı	4	4	4	5	5	6
<b>PG.2.2.9</b>	Veli toplantılarına katılan veli oranı %	35	40	60	70	75	80
<b>PG.2.2.10</b>	Velilere yönelik düzenlenen eğitim sayısı	2	5	8	8	9	10
<b>PG.2.2.11</b>	Veli-okul ve öğrencilerle birlikte uygulanan faaliyet sayısı	2	4	7	9	10	11

### Eylemler

No	Eylem İfadesi	Eylem Sorumlusu	Eylem Tarihi
<b>1.1.1.</b>	Değerler eğitimi ile ilgili daha fazla çalışma yapılacaktır.	Okul İdaresi	Eğitim öğretim yılı boyunca.
<b>1.1.2</b>	Öğrencilerin durumlarını görüşmek için belirli zamanlarda veli toplantıları yapılacaktır.	Okul İdaresi ve öğretmenler	Her dönem iki tane.
<b>1.1.3</b>	Velilerin kendilerini geliştirmelerine yönelik Veli Akademileri projesi yürütülmeye devam edilecektir.	Okul İdaresi	Her ay.
<b>1.1.4</b>	Okul bünyesinde çalışanların memnuniyet oranlarını belirlemek için anket yapılacaktır.	Okul İdaresi	Her dönem bir tane.
<b>1.1.5</b>	Öğrencilerin ilgi ve istekleri doğrultusunda okulumuza yeni kitaplar kazandırılacaktır.	Okul İdaresi, Okul Aile Birliği	Tüm Yıl

### Stratejik Hedef 2.3: Yabancı Dil ve Hareketlilik

Plan dönemi sonuna kadar eğitimde yenilikçi yaklaşımlar kullanılarak öğrencilerin yabancı dil yeterliliğini yükseltmek...

#### Performans Göstergeleri

PERFORMANS GÖSTERGESİ	ALT KIRILIM PERFORMANS GÖSTERGESİ	MEVCUT DURUM			HEDEF
		2020	2021	2022	2024
<b>PG.2.3.1: Açılan Yabancı dil kurs sayısı</b>		2	4	7	10
<b>PG.2.3.2: Açılan kurslarda verilen eğitimin ders saati sayısı</b>		36	45	75	300
<b>PG.2.3.3: Açılan kurslara katılan öğrenci sayısı</b>		40	50	70	210
<b>PG.2.3.4: Okulda hazırlanan veya ortak olunan uluslararası proje sayısı</b>					
<b>PG.2.3.5: Uluslararası hareketlilik programlarına/projelerine katılan yönetici sayısı</b>					
<b>PG.2.3.6: Uluslararası hareketlilik programlarına/projelerine katılan öğretmen sayısı</b>					

PG.2.3.7: Uluslararası hareketlilik programlarına/projelerine katılan öğrenci sayısı					
PG.2.3.8: Öğrenci değişimi kapsamında yurt dışına giden veya gelen öğrenci sayısı (var olan okullar )					
PG.2.3.9: DynEd yabancı dil programına katılan öğrenci sayısı		10	20	30	200
PG.2.3.10: Yabancı dil laboratuvarında yapılan toplam ders saati sayısı					
PG.2.3.11: Yabancı dil dersi yılsonu puanı ortalaması		2,25	2,75	2,85	3,50
PG.2.3.12:					

### TEMA III :KURUMSAL KAPASİTENİN GELİŞTİRİLMESİ

#### Stratejik Amaç 1:

Eğitim donanımı tam, fiziki kapasitesi ve imkanlarıyla sosyal çevresine örnek olan maddi olarak imkanlarını yeterli seviyeye çıkaran çağın gerektirdiği yönetim anlayışına sahip tüm çalışanlarıyla kendini yenileyebilen lider bir eğitim kurumu olmak.

#### Stratejik Hedef 1.1: Beşeri Alt Yapı

Plan dönemi sonuna kadar kendini yenileyen, geliştiren, elindeki imkanları aktif kullanabilen insan kaynaklarıyla eğitime odaklanmış bir eğitim kurumu olmak

#### Performans Göstergeleri

PerformansGöstergeleri	Veri Türü	2020	2021	2022	SP Dönemi Hedefi
Velilerin eğitim öğretim etkinliklerine katılım oranı	ORAN	% 40	% 50	% 60	% 70

SIRA	TEDBİRLER
1	Kültürel ve sosyal faaliyetler düzenleyerek veli katılımını sağlamak.
2	Veliler için dilek, öneri ve şikayet kutuları hazırlanması.
3	Veli anketleri düzenlenmesi
4	Derslere velilerin gözlemci olarak katılımının sağlanması
5	Velilere okul içinde yapılacak sosyal faaliyetlerde görev
6	Velilere okul içinde yapılacak sosyal faaliyetlerde görev verilmesi

### Stratejik Hedef 3.2: Fiziki ve Mali Alt Yapı:

Plan dönemi sonuna kadar mevcut bütçesi iyi planlanmış donanımı tam bir eğitim kurumu oluşturmak.

#### Performans Göstergeleri

PERFORMANS GÖSTERGESİ	ALT KIRILIM PERFORMANS GÖSTERGESİ	MEVCUT DURUM			HEDEF
		2020	2021	2022	2024
PG.3.2.1: Derslik Başına Düşen Öğrenci Sayısı		40	40	35	30
PG.3.2.2: Hayısever bağışlarının kurum bütçesine katkı oranı %		1	0	1	10
PG.3.2.3: Okul Aile birliğinin kurum bütçesine katkı oranı %		70	80	90	95
PG.3.2.4: Kurum tarafından yapılan faaliyet ve etkinliklerden elde edilen gelirlerin kurum bütçesine katkı oranı %		30	40	45	70
PG.3.2.5: Kurum fiziki kapasitesini geliştirme ve iyileştirmeye yönelik yapılan harcamaların kurum bütçesine oranı %		60	65	70	90

### MEVCUT DURUM ANALİZİ

Aranılan ve örnek gösterilen bir eğitim kurumu olabilmek için okulumuzda yürütüleneğitim-öğretim etkinliklerindeki fiziksel kapasitenin geliştirilmesi, insan kaynaklarının etkin ve verimli kullanılması amacıyla bu yöndeki faaliyetleri arttırmak çok önemlidir.

#### Tedbirler

SIRA NO	TEDBİRLER
1	Kültürel ve sosyal faaliyetler düzenleyerek veli katılımını sağlamak.
2	Veli anketleri düzenlenmesi
3	Okul personelinin bilgisayar kullanımı ve eksik oldukları konular ile ilgili olarak anket düzenlenmesi



### Stratejik Hedef 3.3: Yönetim ve Organizasyon, Bilgi Yönetimi ve Kurumsal İletişimin Artırılması

Etkin bir izleme ve değerlendirme sistemiyle desteklenen, standartlara uygun performansa dayalı yönetim organizasyonu oluşturmak. Teknolojik ürünlerin kullanımını yaygınlaştırmak, çalışanların teknolojiyi kullanma kapasitelerinin artırmak.

#### Performans Göstergeleri

PERFORMANS GÖSTERGESİ	ALT KIRILIM PERFORMANS GÖSTERGESİ	MEVCUT DURUM			HEDEF
		2020	2021	2022	2024
PG.3.3.1: Katılımcı bir yönetim anlayışı çerçevesinde oluşturulan kurul,komisyon veya ekip sayısı		7	9	10	20
PG.3.3.2: Öğretmenler Kurulunda alınan kararların uygulanma oranı %		45	50	60	95
PG.3.3.3: Rehberlik ve denetim sonuçlarına göre kuruma yapılan bildirimlerin uygulanma oranı (iyileştirme planının uygulanma oranı )		70	75	85	95
PG.3.3.4: Toplam Kalite Yönetimi kapsamında yapılan öz değerlendirme sayısı		15	25	30	50
PG.3.3.5: Kurumun WEB sitesinin ziyaret edilme sayısı		200	500	1000	1500
PG.3.3.6: Kurumun WEB sitesinden yapılan haber sayısı		5	10	15	35
PG.3.3.7: Kurumun WEB sitesinden yapılan duyuru sayısı		5	7	12	25
PG.3.3.8: Kurumun elektronik ortam üzerinden sunduğu hizmet sayısı.		0	0	0	0

## IV. BÖLÜM

### MALİYETLENDİRME

2024 -2028 stratejik planlamadaki tahmini maliyet yapılırken, yapılması planlanan tedbirler göz önüne alınarak ve daha önceki yıllarda genel giderlerin temini konusunda yapılan faaliyetler göz önünde bulundurulmuştur.

	FAALİYET VEYA PROJELER	MALİYET					
		2024 (TL)	2025 (TL)	2026 (TL)	2027 (TL)	2028 (TL)	Toplam (TL)
Amaç 1	Hedef 1	0	0	0	0	0	0
Amaç 2	Hedef 1	0	0	0	0	0	0
	Hedef 2	0	0	0	0	0	0
	Hedef 3	0	0	0	0	0	0
Amaç 3	Hedef 1	0	0	0	0	0	0
	Hedef 2	0	0	0	0	0	0
	Hedef 3	0	0	0	0	0	0

#### FAALİYET VE PROJELER

AMAÇ VE HEDEFLER	2024-2028	KAYNAK
Amaç 1:		Okul Aile Birliği
Hedef.1.1		Okul Aile Birliği
Amaç.2.		Okul Aile Birliği
Hedef.2.1		Okul Aile Birliği
Hedef.2.2		Okul Aile Birliği
Hedef.2,3		Okul Aile Birliği
Amaç.3		Okul Aile Birliği
Hedef.3.1		Okul Aile Birliği
Hedef.3.2		Okul Aile Birliği
Hedef.3.3		Okul Aile Birliği

## V. BÖLÜM

### İZLEME VE DEĞERLENDİRME

İzleme, stratejik planın uygulanmasının sistematik olarak takip edilmesi ve raporlanması anlamını taşımaktadır. Değerlendirme ise, uygulama sonuçlarının amaç ve hedeflere kıyasla ölçülmesi ve söz konusu amaç ve hedeflerin tutarlılık ve uygunluğunun analizidir. Okulumuz Stratejik Planı'nın onaylanarak yürürlüğe girmesiyle birlikte, uygulamasının izleme ve değerlendirmesi de başlayacaktır. Planda yer alan stratejik amaç ve onların altında bulunan stratejik hedeflere ulaşılabilmesi için yürütülecek çalışmaların izlenmesi ve değerlendirilmesini zamanında ve etkin bir şekilde yapabilmek amacıyla Okulumuzda Stratejik Planlamadan sorumlu Md. Yard. Ve stratejik planlama ekibi koordineli çalışacaktır. İzleme ve değerlendirme, planda belirtilen performans göstergeleri dikkate alınarak yapılacaktır. Stratejik amaçların ve hedeflerin gerçekleştirilmesinden sorumlu kişiler 6 aylık veya yıllık dönemler itibariyle yürüttükleri faaliyet ve projelerle ilgili raporları bir nüsha olarak hazırlayıp İzleme ve Değerlendirme Ekibine verecektir. Okulumuzun İzleme ve Değerlendirme Ekibi de( OGYE) Stratejik amaçların ve hedeflerin gerçekleştirilmesi ilgili raporları yıllık dönemler itibariyle raporları iki nüsha olarak hazırlayıp bir nüshası Okul İzleme ve Değerlendirme Ekibine bir nüshasını da İlçe Milli Eğitim ARGE Birimine gönderilecektir.

Stratejik plan hazırlama ekibi, iyileştirme ekiplerden gelen yıllık performans değerlendirmelerini inceleyerek , performans göstergelerinin ölçümü ve değerlendirilmesini, ait olduğu yıl içinde yapılan faaliyetlerin o yılıki bütçeyle uyumu ve elde edilen sonuçların Stratejik Planda önceden belirlenen amaç ve hedeflere ne derece örtüştüğünü rapor halinde okul Müdürünün bilgisine sunacaktır ve İlçe Milli Eğitim Müdürlüğünden gelen kararlar doğrultusunda ilgili birim ve kişilere geri bildirim yapılacaktır. Böylece, Planın uygulanma sürecinde bir aksama olup olmadığı saptanacak, varsa bunların düzeltilmesine yönelik tedbirlerin alınması ile performans hedeflerine ulaşma konusunda doğru bir yaklaşım izlenmiş olacaktır.

<b>İzleme Değerlendirme Dönemi</b>	<b>Gerçekleştirilme Zamanı</b>	<b>İzleme Değerlendirme Dönemi</b> <b>Süreç Açıklaması</b>	<b>Zaman Kapsamı</b>
<b>Birinci Dönem</b>	Her yılın Temmuz ayı içerisinde	Göstergelerin gerçekleşme durumları hakkında hazırlanan raporun üst yöneticiye sunulması	Ocak Temmuz
<b>İkinci Dönem</b>	İzleyen yılın Şubat ayı sonuna kadar	Gerekli tedbirlerin alınması	Tüm yıl

<b>ESENYURT 80. YIL ORTAOKULU MÜDÜRLÜĞÜ STRATEJİK PLAN ÜST KURULU</b>		
1	MAHMUT KALKAN	OKUL MÜDÜRÜ
2	HANDE ALAN	Müdür Yardımcısı
3	ÖZKAN SALDUZ	Müdür Yardımcısı
4	HAVVA BOZOVA	ÖĞRETMEN
5	SEÇİL GÜLER	OKUL AİLE BİRLİĞİ BAŞKANI
6	FUNDA ALP	OKUL AİLE BİRLİĞİ YÖNETİM KURULU ÜYESİ
<b>ESENYURT 80. YIL ORTAOKULU MÜDÜRLÜĞÜ 2024-2028 STRATEJİK PLAN HAZIRLAMA EKİBİ</b>		
SIRA	ADI-SOYADI	GÖREV
1	HASAN DÜNDAR	Okul Stratejik Plan Koordinatörü
2	NAİME KIVRAK	REHBER ÖĞRETMEN
3	TUBA DEMİR	ÖĞRETMEN
4	ABDULLAH ÇELİK	ÖĞRETMEN
	RUMEYSA AYGÜN	ÖĞRETMEN
	NURAY ÖZARSLAN	OKUL AİLE BİRLİĞİ BAŞKAN YARDIMCISI
	NEBİYE ŞAHİN	ÖĞRENCİ VELİSİ
	FATMA KILINÇ	ÖĞRENCİ VELİSİ

15/12/2022  
MAHMUT KALKAN  
Okul Müdürü

OLUR  
...../...../2024  
Tayfun ÖZYOLCU  
İlçe Milli Eğitim Müdürü